

wij 3.0

IN HET KORT



JAARVERSLAG / 2015

inhoud

WIJ 3.0 IN HET KORT	3
VISIE	4
UIT HET KLANTTEVREDENHEIDSONDERZOEK	4
ONZE ACTIVITEITEN IN 2015	5
UTRECHT	4
DEN DOLDER	7
NIEUWEGEIN	7
WOERDEN	7
PROJECTEN	8
TRAJECTBEGELEIDING	8
WIJKBEDRIJF	8
KERNCIJFERS 2015	9
ONZE CLIËNTEN EN RESULTATEN	9
ORGANOGRAM	10
KASBOEKJE	11



WIJ 3.0 in het kort

Officieel startte WIJ 3.0 begin januari. Maar de samenvoeging van Altrecht Talent, GIDS en Wijkbedrijf moest toen nog in praktijk zijn beslag krijgen. De organisaties zaten nog op verschillende locaties, werkten met eigen registraties, functietitels, telefoonnummers en zo voort. Tot de zomer is er hard gewerkt om alles opnieuw te ordenen. Een centraal kantoor dat vanaf mei betrokken werd, hielp hier bij. En later het jaar de succesvolle inspanningen om een ISO 9001-certificering te verkrijgen.

Dit tekent echter maar een beperkt deel van WIJ 3.0 in 2015. Belangrijker en omvangrijker was het aanbod aan dagactiviteiten en de veelheid aan re-integratietrajecten. Bij de dagactiviteiten gold het devies: samenwerken, afstemmen, ruimte voor inbreng van cliënten en zoeken naar inverdienmogelijkheden. De trajectbegeleiders maakten kennis met IPS als nieuwe methodiek om (GGZ-) cliënten een nieuwe weg naar betaald werk te bieden. En vrijwel elke medewerker kreeg te maken met Qurentis en INVRA: nieuwe instrumenten waarmee we onze kwaliteit voor cliënten en opdrachtgevers verbeterden.

WIJ 3.0 moest er komen om betere kansen te hebben op een divers en passend aanbod aan dagactiviteiten. En om 'een plan, een regisseur' waar te maken. Het cliënttevredenheidsonderzoek dat we eind 2015 lieten uitvoeren wees dat we met een 7,7 voor de activiteiten op de goede weg zitten. Bemoedigend en stimulerend voor de ambities die er nog volop zijn.

VISIE

WIJ 3.0 heeft een maatschappelijke opdracht; we voorzien onze cliënten en deelnemers van mogelijkheden om sociaal en/of economisch krachtiger te worden. We zijn er om onze cliënten en deelnemers daartoe een goede omgeving te bieden, en te ondersteunen bij de eigen ontwikkeling.

WIJ 3.0 is een betrouwbare, goede partner in het vergroten van de zelfredzaamheid van onze cliënten. Organisaties en bedrijven vinden bij ons een compleet en kwalitatief pakket van diensten. We zorgen er continu voor dat onze producten en diensteneffectief en adequaat worden uitgevoerd.

UIT HET KLANTTEVREDENHEIDSONDERZOEK

76%	voelt zich voldoende gesteund om aan de eigen ontwikkeling te werken
76%	is tevreden over de werkhouding van de WIJ 3.0-medewerkers en
70%	over de deskundigheid
87%	vindt dat er genoeg mogelijkheden zijn tot eigen inbreng bij de activiteit
76%	heeft meer zelfvertrouwen gekregen door onze dagactiviteiten



Onze activiteiten in 2015

De dagactiviteiten boden we in 2015 aan vanuit 11 locaties in stad en regio.

In de stad verruilden we onze locatie aan de Tiberdreef en Ghanadreef voor een groot pand aan de Stroyenborchdreef.

Onze projecten Wijkbedrijf, Digiwijs 3.0 en Meetellen vonden in één of meerdere locaties onderdak.

UTRECHT

MALIEGILDE, DEMKAWEG, NOORDWEST



De metaalwerkplaats is in 2015 ook voor designers gaan produceren. De gevraagde kwaliteit ligt hoog en navenant de uitdaging voor deelnemers.

In het Atelier zijn medewerkers, vrijwilligers uit de buurt en deelnemers onder meer bezig geweest met het bedrukken van T-shirts, schilderen en tekenen en glas-in-lood en mozaïeken maken.

UTRECHT

STADSBRUG, WILHELMINALAAN, ZUIDWEST



De werkplaatsen voor het repareren van fietsen en ICT-problemen hebben steeds met volle bezetting gefunctioneerd. Het aantal opdrachtgevers en de omzet die via hen is gedraaid bleef min of meer gelijk aan het jaar eerder. Het internetcafé van Lister stopte na de zomer. De activiteit had geen relatie met het arbeidsmatige karakter dat de Stadsbrug nastreeft. Stapsports trok nieuwe klanten en leunde meer dan voorheen op de inzet van bijzondere vrijwilligers.

UTRECHT**TIBERDREEF, DAARNA STROYENBORCHDREEF, OVERVECHT**

Vanuit de locatie Overvecht zijn vooral projectmatige activiteiten ontplooid: de organisatie van de computer-cursussen en een stageproject in opdracht van Mitros. Hier vonden ook de trainingen plaats van vrijwilligers die zich als docent voor de computerlessen inzetten.

UTRECHT**WIJ A/D WERF EN WA-HUIS, CENTRUM**

In het WA Huis organiseerde WIJ 3.0 tal van ontspannende activiteiten. In de kelder aan de Oudegracht zetten cliënten hun eerste stappen naar buiten en konden ze weer wennen aan de samenleving. Naast ontmoeting werd hier ook gewerkt aan de verkoop van tweedehands kleding en het inpakken van zeepjes.

UTRECHT**DE LOEFF, CENTRUM**

Het jaar 2015 stond bij naaiatelier Naald & Draad in het teken van een omslag naar marktgericht werken. De naaicursussen waren steeds goed bezocht. Uiteenlopende opdrachtgevers, van particulieren tot startende ondernemers tot gezelligheidsverenigingen wisten de weg naar het atelier te vinden voor het laten uitvoeren van opdrachten.

UTRECHT**DE WILG, OOST**

Gedurende 2015 was er een gevarieerd aanbod van sociale activiteiten bij De Wilg. Van mindfulness tot tekenen en schilderen. De samenwerking met stichting De Wilg kreeg vorm in de afstemming van ons beider aanbod, bij het begeleiden van bijzondere vrijwilligers en met de inzet van in enkele wijken actieve activiteitencoördinatoren.

DEN DOLDER



CARRÉ, DE WISSEL EN CORNER

Op drie plaatsen was WIJ 3.0 in 2015 aanwezig met verschillende werkplaatsen, horeca en de kledingwinkel. Het aantal opdrachtgevers bij de werkplaatsen bleef gelijk aan het jaar eerder. De horeca verwelkomde dagelijks klanten voor koffie / thee en lunch. Dit waren zowel cliënten als medewerkers van WIJ 3.0 en Altrecht. Er is veel tijd gestoken in harmonisatie van de nieuwe verhoudingen tussen de Altrecht-organisatie en het aanbod van WIJ 3.0. Gaandeweg het jaar verbeterde de aansluiting van klinische behandeling met activering.

NIEUWEGEIN



SPECHT

Er is dit jaar een ruimte gedeeld met Reinaerde. De ontmoetingsplek, de eetclub, de creatieve en computeractiviteiten konden hier voortgezet worden. Gaandeweg het jaar bleken de verschillen tussen de groepen te groot; het lukte niet voldoende om bruggen te slaan en meerwaarde te vinden in het delen van de ruimte. Eind 2015 is besloten om in Nieuwegein meer arbeidsmatig aanbod te gaan doen. Dit vereist een andere locatie. Als gevolg is het verblijf in Specht tot 1 jaar beperkt geweest.

WOERDEN



SYNERGOS

In Woerden werkte WIJ 3.0 in en vanuit een nieuwe locatie. Deze voelde in de loop van het jaar steeds meer als thuis, voor deelnemers en medewerkers. De samenwerking met een van de bedrijven in het pand, studio Steigerhout, kreeg veel vaart. Veel tijd is gestoken in het opbouwen van een netwerk in de gemeente en te verkennen hoe WIJ 3.0 in Woerden tegemoet kan komen aan de vraag van cliënten.

PROJECTEN

Meetellen is in 2015 lossier komen te staan van de gemeente. Er zijn eerste stapjes gezet om zelfstandig ook voor andere organisaties onderzoeksopdrachten uit te voeren.

Digiwijs 3.0 kon sterk in het aantal cursuslocaties groeien, van 6 naar 12. Succesvol waren de lessen aan ouders op de Brede school De Dreef in Overvecht.

De samenwerking met Bibliotheek Utrecht en Taal doet Meer heeft zich sterk ontwikkeld.

In opdracht van Mitros heeft WIJ 3.0 een stage-project opgezet waarin studenten MBO Sociale Dienstverlening bewoners voorlichting gaven over ventilatie.



TRAJECTBEGELEIDING

We zijn gestart onze positie binnen de justitiële keten te versterken. Ook op het gebied van de jeugd zijn stappen gezet, zij het nog niet met resultaat. De opgebouwde expertise met de REGI-trajecten biedt een goede basis voor verbreding. Via training zijn medewerkers geschoold in de IPS-methodiek. WIJ 3.0 liep hiermee eind 2015 in de stad en regio voorop. Door de start van de 18 Buurtteams Sociaal kregen we te maken met een nieuwe vorm van toeleiding. Door de aanmeldprocedure af te stemmen en ons aanbod actief bekend te maken is de instroom redelijk op niveau gebleven.



WIJKBEDRIJF

In 2015 zijn weer honderden deelnemers aan de slag geweest met een grote variëteit aan klussen. Sterk gegroeid is het aantal verhuizingen en mailings dat het Wijkbedrijf kon uitvoeren. Er is gewerkt vanuit de locatie Stadsbrug en Overvecht (Ghanadreef, later Stroyenborchdreef).



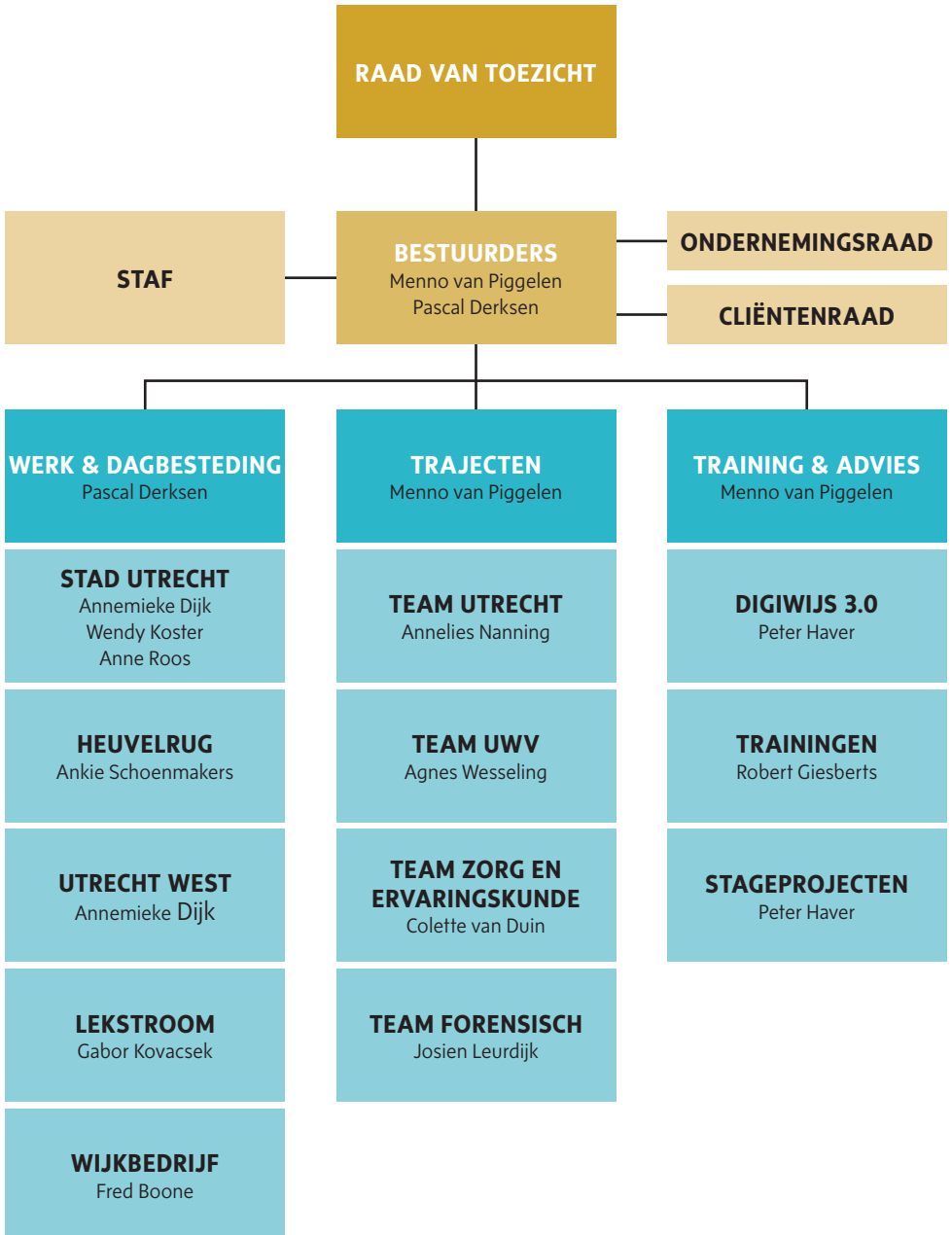
Kerncijfers 2015

Fte personeel	januari	62
	december	75
Aantal medewerkers	januari	90
	december	96
% mannelijk personeel gemiddeld		38%
% vrouwelijk personeel gemiddeld		59%
Aantal ervaringsdeskundigen in dienst		9
Ziekteverzuim		6,2%
Vierkante meters t.b.v. activiteiten	stad	3450
	regio	1300
Aantal bedrijfsvervoersmiddelen		14
Balanstotaal		2.190.000
Omzet		5.800.000
In verdiensten		600.000
Subsidie als percentage van de omzet		50%
Eigen vermogen		700.000

Onze cliënten en resultaten

Aantal deelnemers sociale prestatie		1.362
Aantal deelnemers dagactiviteiten totaal (stad/regio)		2.200
Deelnemers zorgverzekeringswet		1030
Aantal deelnemers AA	groep	375
	individueel	36
Aantal cliënten UWV-trajecten		94
Aantal cliënten REGI-trajecten		93
Aantal cliënten Wijkbedrijf-trajecten		75
Aantal cliënten IPS		35
Aantal cliënten jobcoaching (uwv)		9
Aantal cliënten Op Maat Werken		10
Succesvolle uitstroom op re-integratietrajecten		53%

Organogram



INKOMSTEN	
Inkomsten van gemeentes	2.900
Inkomsten UWV	300
Inkomsten zorginstellingen en zorgverzekeraars	1.400
Inkomsten Justitie	200
Eigen inkomsten	600
Inkomsten overig	400
TOTAAL INKOMSTEN	5.800
UITGAVEN	
Uitgaven personeel	4.000
Uitgaven huisvesting	300
Uitgaven vergoedingen vrijwilligers	250
Materiaalkosten voor eigen productie omzet	300
Onderaannemers	440
Uitgaven overig	700
TOTAAL UITGAVEN	5.990
RESULTAAT	
	160



Contact

WIJ 3.0

Ons centrale bezoekadres:

Krommerijn 101
3582 CT Utrecht
030 - 292 65 15
info@wij3o.nl

Meer over ons vindt u op:

www.wij3o.nl

[facebook.com/wij3.o](https://www.facebook.com/wij3.o)

[@wij3_o](https://twitter.com/wij3_o)

